

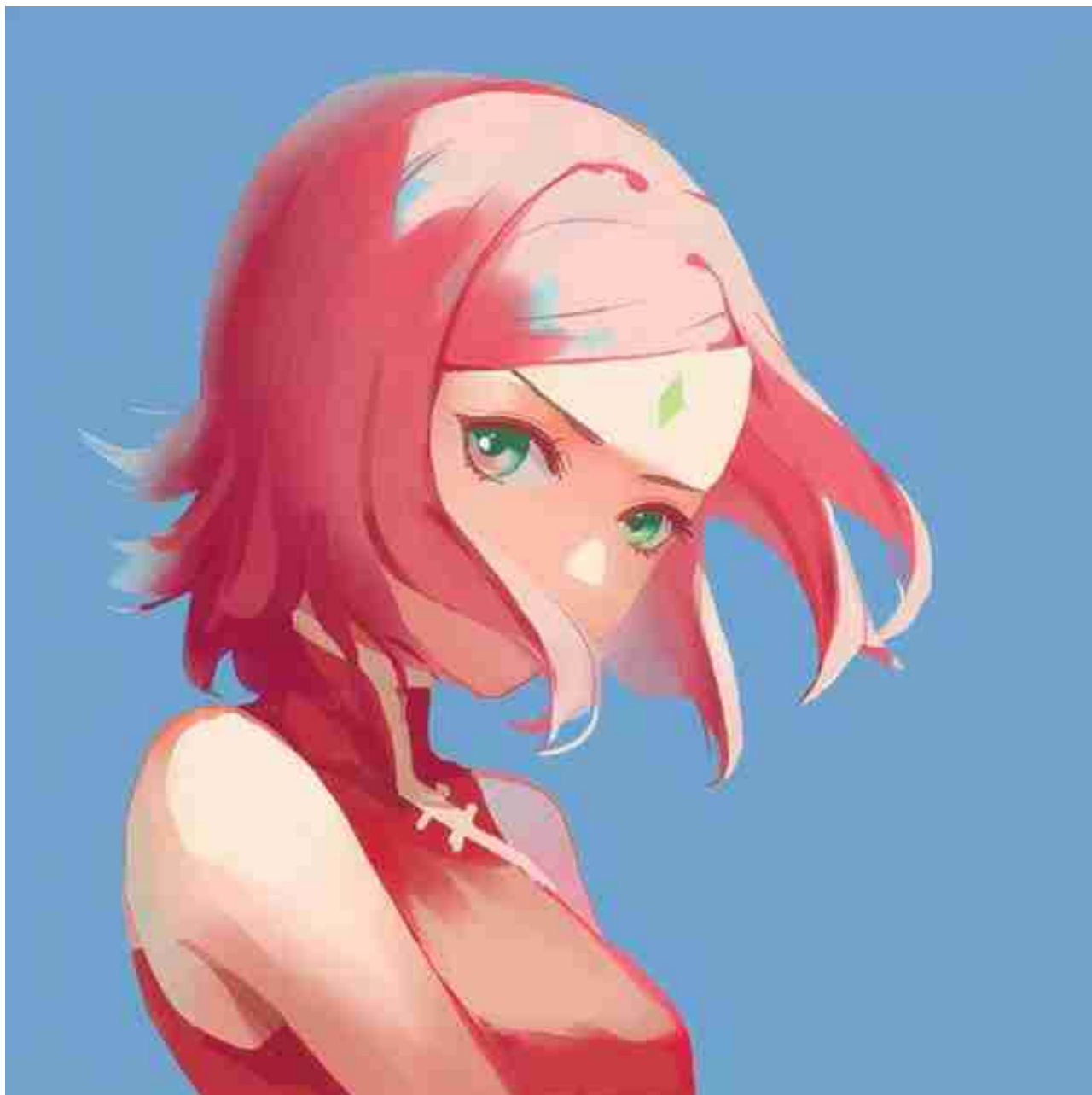
如果在《火影忍者》中挑选一个你印象最为深刻的女性角色，你会想起谁呢？应该不是很难吧？虽然《火影忍者》中的女性角色非常多，但是总是会有一一个给你留下非常深刻的印象的！

如果要问我的话，大概是水影照美冥了，毕竟初见照美冥的时候是那么的惊艳，而到了《博人传》中照美冥可倒是惊吓到了我，佩服制作组和岸本的魄力，硬是把一个非常漂亮的角色整成那个样子！

那么如果《火影忍者》里面的女性角色纷纷都变成一种非常清纯而又可爱的画风，会是什么样子呢？今天就与大家分享一波女角色的头像同人图，每个角色感觉都是吃可爱长大的哦！

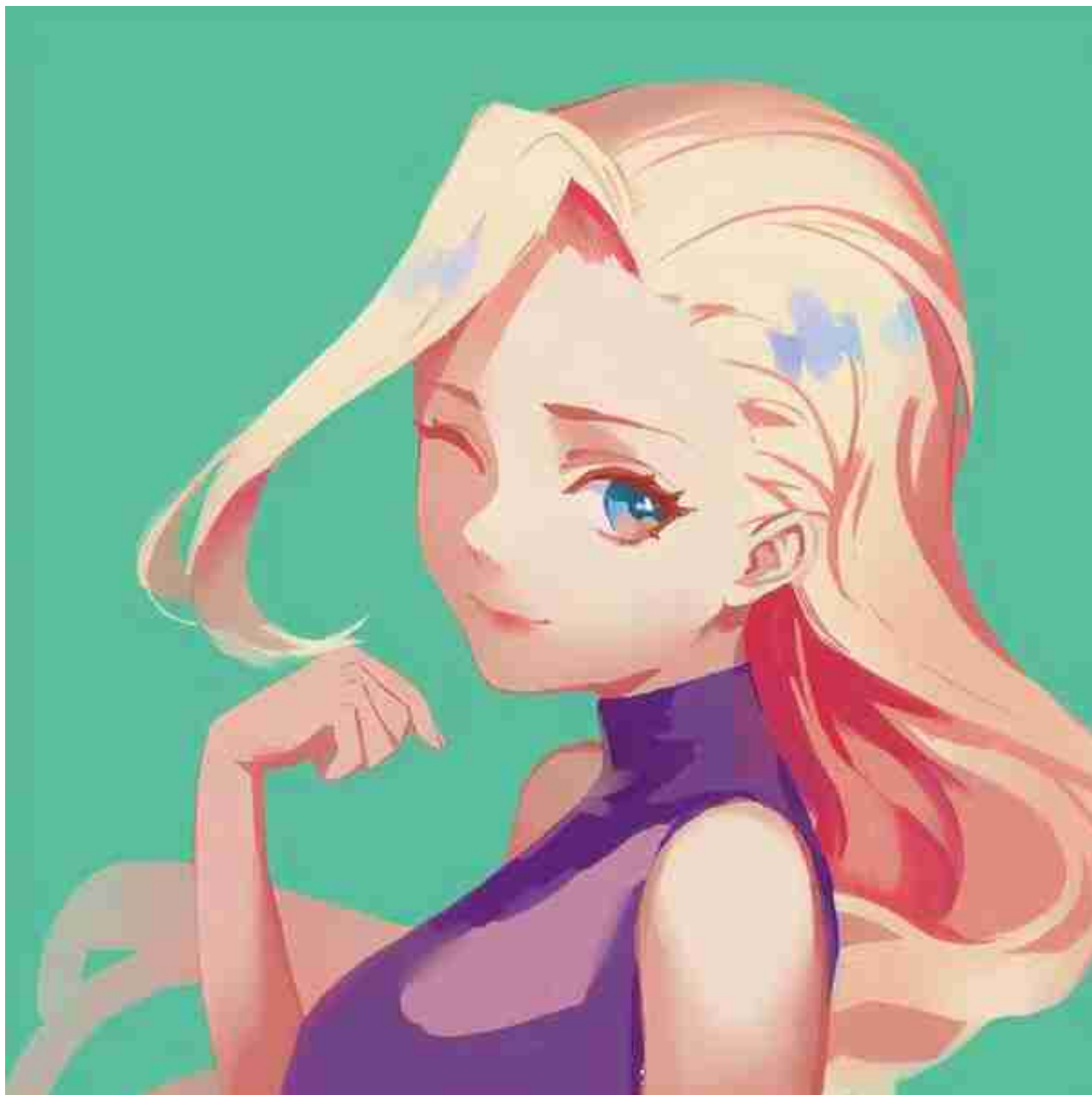
可爱动人的天天

《火影忍者》中非常具有中国元素的女性角色，本来就比较可爱的双丸子头，再加上这个非常可爱与元气的少女风，让天天的颜值达到了新的高度，不过这个脖子是不是有点太长了啊？



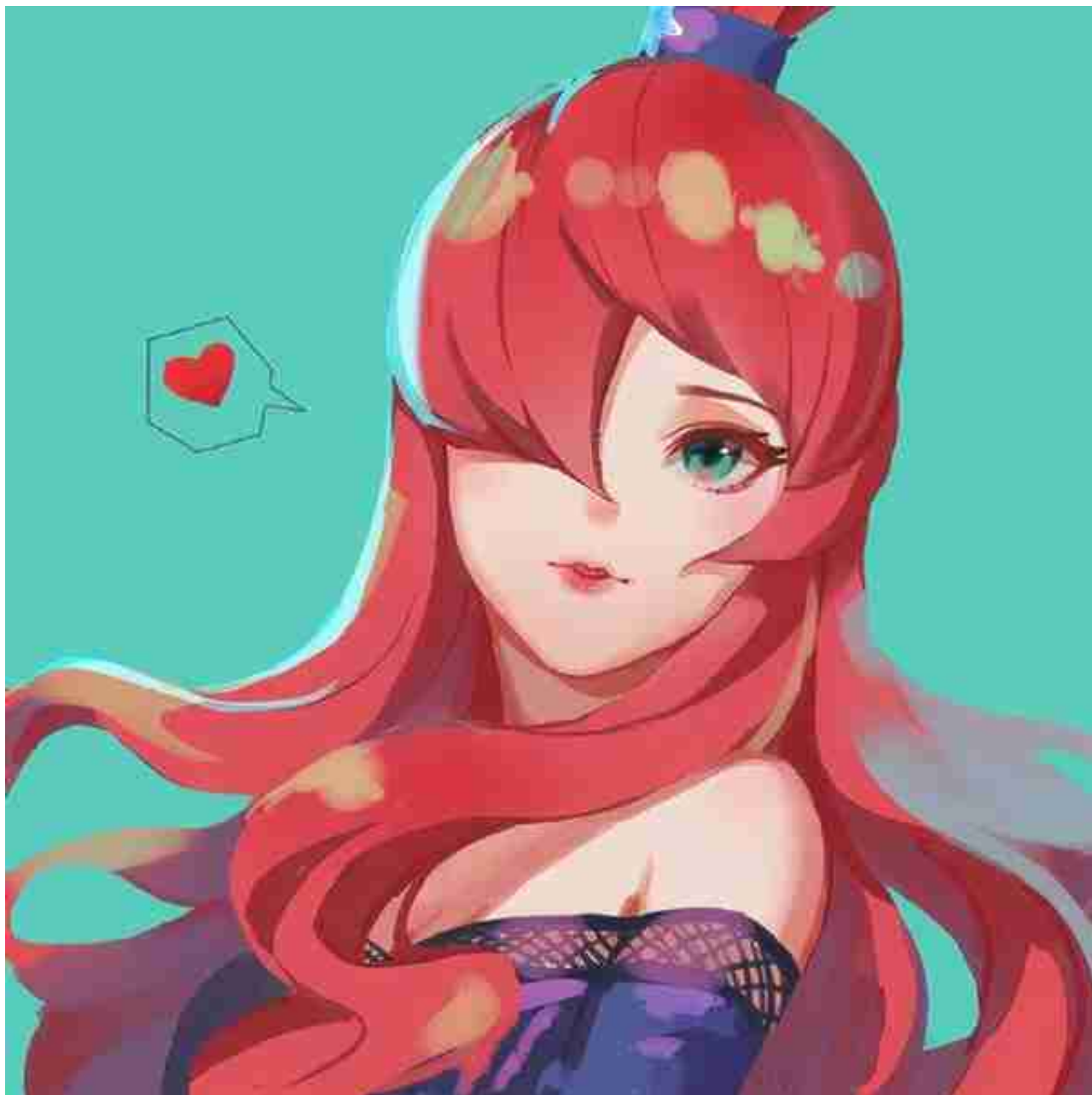
成熟感性的雏田

虽然是可爱的少女风，但是雏田仍旧透露着一种非常成熟的感觉，也许是因为雏田傲人的身材与人妻的属性的原因，总感觉这种雏田反而变得更加有成熟感性的大女人的魅力了！



生气的纲手也是漂亮的

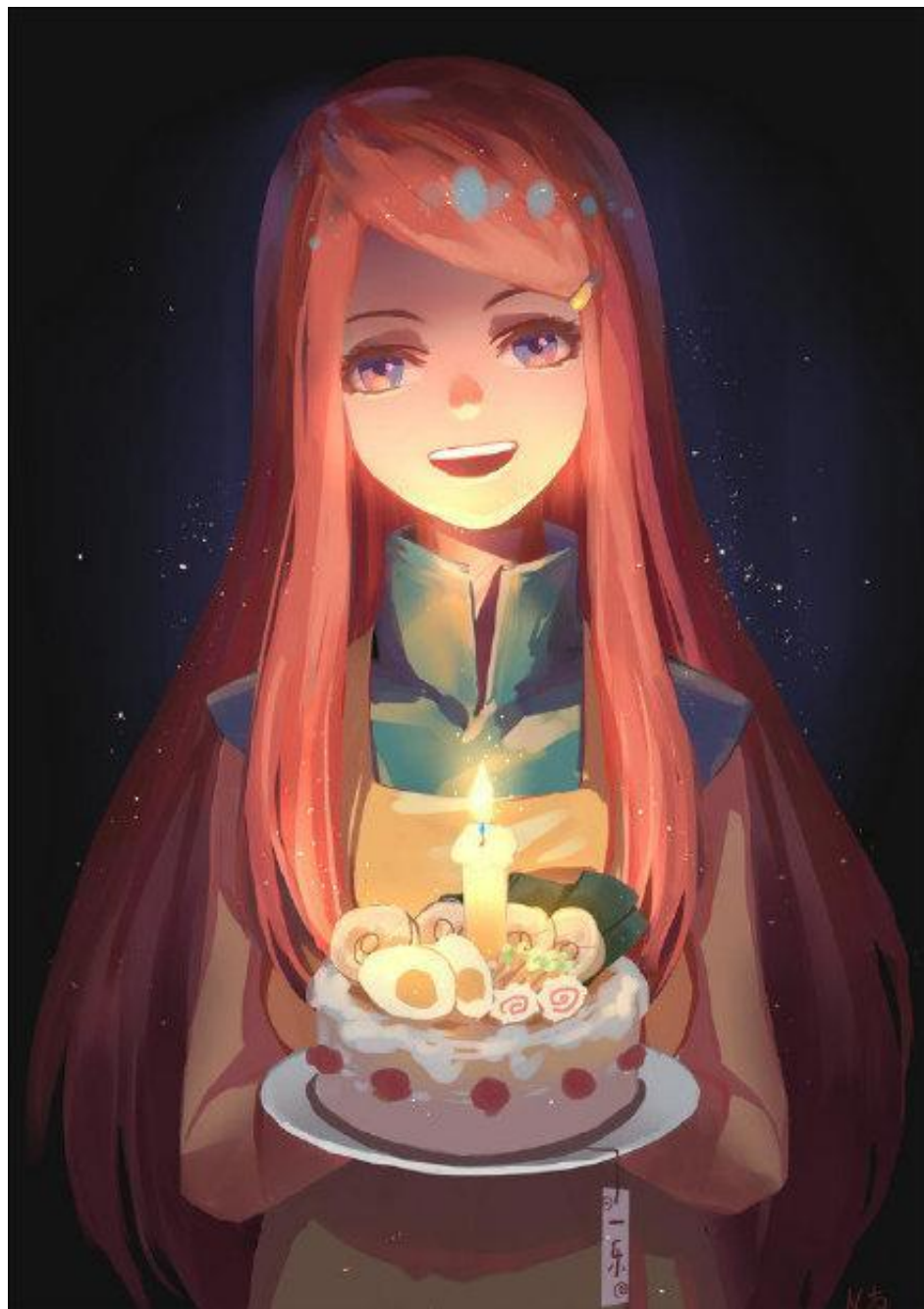
纲手一直用她无人匹敌的傲人身材占据着《火影忍者》中最美忍者的前几位，不过在这个画风下，纲手也换了一个风格，和小樱一样玩起了神秘感！而且感觉纲手的脸在变的更加锐化之后，更有那种少女漫的感觉，这样的大姐姐，各位要不要来一个呢？



小天使小南

我才创作这组同人图的画师一定是最喜欢小南的，因为在这组图中我个人感觉小南是画的最为好看的！小南在褪去了那种有些成熟和锐角分明的脸后，变成了少女感十足的可爱风格！

这样的小南不光看起来非常的可爱和美丽，更是有一种非常温暖的感觉！不知道你们是不是和我有同感呢？



最后再给大家留一张雏田婚礼版的少女图，大家就别惦记雏田了，毕竟都已经嫁给鸣人同学了，娃都有两个了，而且还生活的非常的幸福！果然还是有些嫉妒鸣人同学啊！